

## VARIAZIONE ALIQUOTA IVA Evolution

Le istruzioni di seguito riportate riguardano le installazioni di Evolution. Con la versione 2p6 o 2p4 l'operatività è la medesima, anche se le videate differiscono in parte da quelle sotto riportate. Vi raccomandiamo di eseguire le copie di sicurezza prima di lanciare la procedura.

### A) Inserimento aliquota al 21%

Tale operazione si esegue dal menu Archivi → Tabelle di gestione → Esenzioni e aliquote iva

In questa tabella con il tasto F2 o con lo zoom verificare se esiste attualmente un codice utilizzato per l'aliquota iva al 20%. **Se esiste**, va caricato anche quello per l'aliquota al 21%. Nell'esempio sotto riportato è stato visualizzato lo zoom dopo l'inserimento del codice 21.

Se non esiste un codice corrispondente all'aliquota iva, passare direttamente al punto B)

Tipo	Codice	Descrizione	Regime IVA	Aliq.	% inde.
TBIVE	00004	% I.V.A : 4,0	Imponibile	4,00	
TBIVE	00005	valori da conversione	Imponibile	5,00	
TBIVE	00010	% I.V.A : 10,0	Imponibile	10,00	
TBIVE	00019		Imponibile	19,00	
TBIVE	00020	% I.V.A : 20,0	Imponibile	20,00	
TBIVE	00021	% I.V.A : 21,0	Imponibile	21,00	
TBIVE	00041		Imponibile	7,50	
TBIVE	00061	ES. ART.15/1	Non Imponibile		
TBIVE	00062	ES ART 15/3	Non Imponibile		
TBIVE	00063	ES ART. 16/3	Non Imponibile		
TBIVE	00064	ESEN.ART.10	Non Imponibile		
TBIVE	00065	ES.ART.8 BIS II	Non Imponibile		
TBIVE	00066	ESEN.ART.2/3	Non Imponibile		
TBIVE	00067	ESEN.ART. 1	Non Imponibile		

Tipo Ricerca: Inizia con | Testo / Codice: | Ricerca e Ordina: Codice tabella | Filtro (Tratta solo): TBIVE Cod. IVA

Conferma | Non Abil.to | Non Abil.to | Non Abil.to | Non Abil.to | Non Abil.to | Non Abil.to | Conferma

Indicazione: Shf+Tab (o F4) per nuova ricerca

Totale non distin. | Non trattato in BL | Operaz.Imponibili | Cess./Acq. di Beni  
Op.non imponibili | Imponibile Beni | Op.non imponibili | Prestaz.di servizi  
Operazioni esenti | Non Impon. Beni | Operazioni esenti

Conferma | Annulla

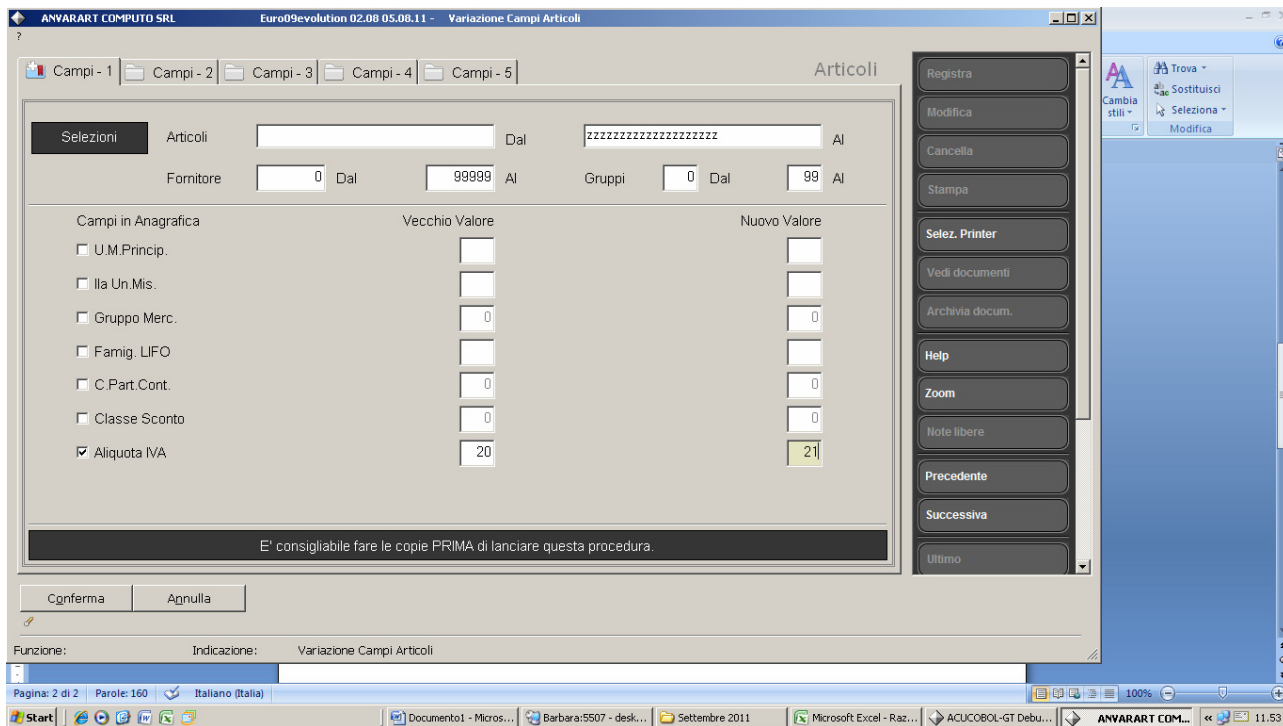
Funzione: MOD | Indicazione: Tab. Aliquote IVA e Esenzioni

Pagina: 1 di 1 | Parole: 69 | Italiano (Italia)

Con la funzione MODifica verificare i dati compilati nel codice corrispondente all'iva al 20%, poi con la funzione REGistra inserire un nuovo codice iva da utilizzare con l'iva al 21%.

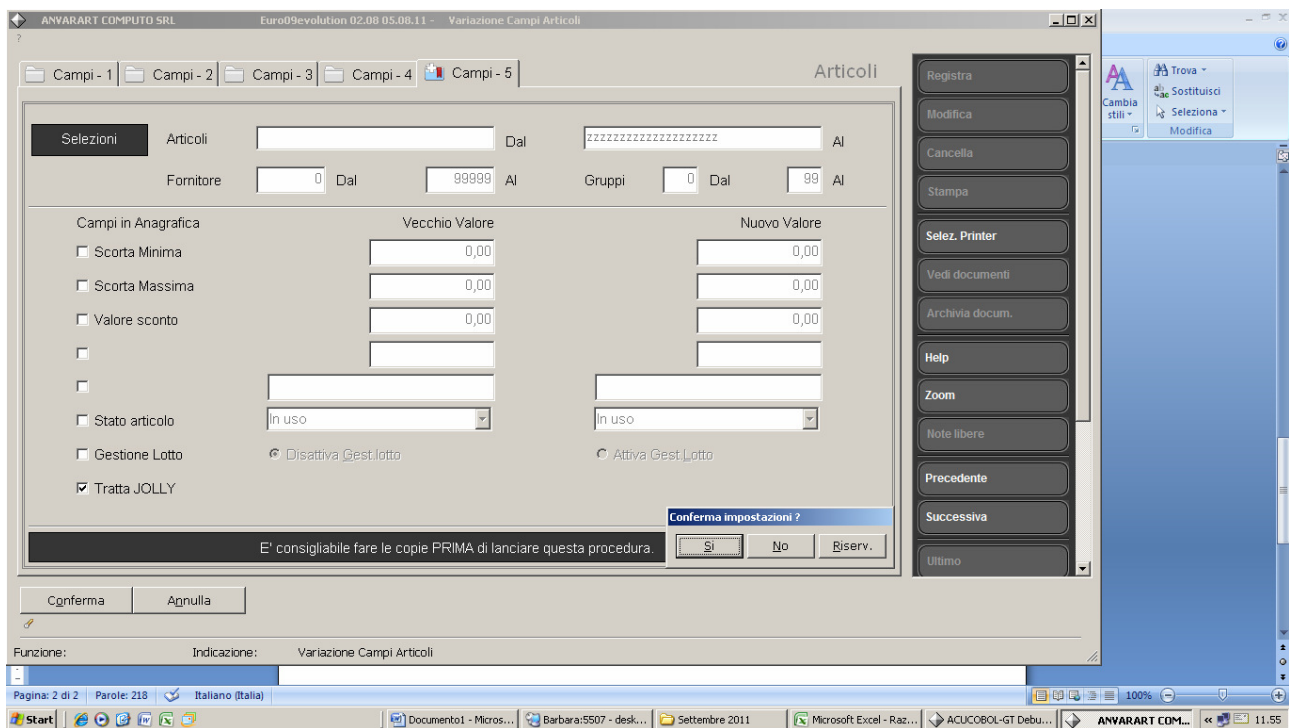
## B) Aggiornamento codice iva in anagrafica articoli

A tale scopo utilizzare la procedura richiamabile dal menu Archivi → Articoli → Anagrafiche  
→ Variazione campi articoli



Come sopra visualizzato lasciare impostati tutti i codici articolo presenti in anagrafica, attivare il flag in basso a sinistra "aliquota iva", indicare il vecchio codice e accanto il nuovo (nell'esempio riportato codice iva e aliquota corrispondono quindi vecchio valore sarà uguale a 20 e nuovo valore sarà uguale a 21).

Nell'ultima scheda attivare "Tratta jolly" e confermare l'elaborazione.



## PRECISAZIONI:

Tutti i documenti emessi DOPO l'aggiornamento dell'aliquota iva verranno generati con il nuovo codice iva; nel caso si evadano ordini registrati in precedenza all'entrata in vigore della nuova aliquota, sarà cura dell'operatore modificare gli ordini prima della loro evasione oppure i documenti stessi durante l'evasione.

---